

FR Lire attentivement le mode d'emploi ainsi que les consignes de sécurité avant toute utilisation.

1. DESCRIPTION GENERALE

- A. Pinces
- B. Affichage LED: 4 positions de température + verrouillage de la température
- C. Bouton +/- pour diminuer/augmenter la température.
- D. Interrupteur marche/arrêt
- E. Plaques lissantes, revêtement Cashmere Keratin ceramic
- F. Sortie de cordons rotative
- G. Cordon d'alimentation
- H. Lock System (verrouillage et déverrouillage des pinces)
- I. Système « IONIQUE »

2. CONSEILS DE SÉCURITÉ

• Pour votre sécurité, cet appareil est conforme aux normes et réglementations applicables (Directives Basse Tension, Compatibilité Electromagnétique, Environnement...).
• Les accessoires de l'appareil deviennent très chauds pendant l'utilisation. Évitez le contact avec la peau. Assurez-vous que le cordon d'alimentation ne soit jamais en contact avec les parties chauffées de l'appareil.
• Toujours placer l'appareil sur un aie heat-resistant, stable flat surface.
• The installation of the appliance and its use must however comply with the standards in force in your country.

• **WARNING: do not use this appliance near bathtubs, showers, basins or other vessels containing water.**
• This appliance is not intended for use by persons (including children) with reduced physical, sensory or mental capabilities, or lack of experience and knowledge, unless they have been given supervision or instruction concerning use of the appliance by a person responsible for their safety. Children should be supervised to ensure that they do not play with the appliance.

• Pour une protection supplémentaire, l'installation d'un dispositif à courant résiduel (RCD) ayant un courant de fonctionnement résiduel nominal n'excédant pas 30 mA est conseillée dans le circuit électrique alimentant la salle de bain. Demandez conseil à l'installateur.
• Risque de brûlure. Gardez l'appareil hors de portée des jeunes enfants, en particulier pendant l'utilisation et le refroidissement.
• Lorsque l'appareil est connecté à l'alimentation, ne le laissez jamais sans surveillance. Placez toujours l'appareil avec le support, le cas échéant, sur une surface plane, stable et résistante à la chaleur.
• L'installation de l'appareil, et son utilisation doit toutefois être conforme aux normes en vigueur dans votre pays.

• **ATTENTION : ne pas utiliser cet appareil près des baignoires, douches, lavabos ou autres récipients contenant de l'eau.**

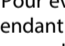
• Lorsque l'appareil est utilisé dans une salle de bain, débarrachez-le après usage, car la proximité de l'eau représente un danger, même lorsque l'appareil est éteint.

• Cet appareil peut être utilisé par des enfants âgés de 8 ans et plus et des personnes ayant des capacités physiques, sensorielles ou mentales réduites ou un manque d'expérience et de connaissances, s'ils ont reçu un encadrement ou des instructions concernant l'utilisation de l'appareil en toute sécurité et comprennent les risques encourus. Les enfants ne doivent pas jouer avec l'appareil. Les enfants ne doivent ni nettoyer l'appareil ni s'occuper de son entretien sans surveillance.
• Cet appareil n'est pas prévu pour être utilisé par des personnes (y compris les enfants) dont les capacités physiques, sensorielles ou mentales sont réduites, ou des personnes dénuées d'expérience ou de connaissance, sauf si elles ont pu bénéficier, par l'intermédiaire d'une personne responsable de leur sécurité, d'une surveillance ou d'instructions préalables concernant l'utilisation de l'appareil. Il convient de surveiller les enfants pour s'assurer qu'ils ne jouent pas avec l'appareil.

• Si le câble d'alimentation est endommagé, il doit être remplacé par le fabricant, son service après-vente ou une personne de qualification similaire, afin d'éviter un danger.
• N'utilisez pas votre appareil et contactez un Centre Service Agréé si : votre appareil est tombé, s'il ne fonctionne pas normalement.
• L'appareil doit être débarrassé : avant le nettoyage et l'entretien, en cas d'anomalie de fonctionnement, dès que vous avez terminé de l'utiliser.
• Ne pas utiliser si le cordon est endommagé.
• Ne pas immerger ni passer sous l'eau, même pour le nettoyage.
• Ne pas tenir avec les mains humides.
• Ne pas tenir par le boîtier qui est chaud, mais par la poignée.
• Ne pas débarrasser en tirant sur le cordon, mais en tirant par la prise.
• Ne pas utiliser de produit abrasif ou corrosif.
• Ne pas nettoyer avec des produits abrasifs ou corrosifs.
• Ne pas utiliser par température inférieure à 0 °C et supérieure à 35 °C.


GARANTEE
Votre appareil est destiné à un usage domestique seulement. Il ne peut être utilisé à des fins professionnelles. La garantie devient nulle et invalide en cas d'utilisation incorrecte.
3. UTILISATION
Afin de déterminer la température de lissage la plus adaptée à vos cheveux, voici quelques conseils :
• Affichage de la température verte : de 130°C à 170°C pour cheveux fragilisés, fins, colorés, décolorés.
• Affichage de la température rouge : 200°C pour cheveux sains, résistants, robustes.
NB : Pour éviter toute erreur de manipulation (appuis involontaires sur les boutons +/- pendant utilisation) et afin d'éviter toute erreur de réglage, appuyez sur le bouton + ou le bouton - pendant 2 secondes. Votre réglage se verrouille, un cadenas apparaît à l'écran.
• Lorsque vous changez la température de votre appareil, il vous faudra le déverrouiller - appuyez à nouveau pendant 2 secondes sur le bouton + ou le bouton - . Votre réglage se déverrouille, le cadenas disparaît de l'écran. Vous pouvez modifier la température en appuyant sur les boutons +/-.

4. VOUS RENCONTREZ DES DIFFICULTÉS ?
• **Le lissage n'est pas assez efficace :**
- Serrez plus fermement les plaques lissantes sur votre mèche de cheveux.
- Faites glisser l'appareil plus lentement.
- Augmentez la température à l'aide du bouton + ou +.
• **Il est impossible de changer de températures :**
- Vérifiez que le niveau de température n'est pas verrouillé.
• **La plaque supérieure n'est pas fixée.**
- C'est normal, l'appareil est équipé d'une plaque mobile pour une meilleure efficacité de lissage.
• **L'appareil ne chauffe plus au bout d'un certain temps :**
- C'est normal, cet appareil est équipé d'un système d'arrêt automatique.
• **L'appareil est en position 1 mais ne chauffe pas (afichage défini en boucle) :**
- Vérifiez que la chauffe de l'appareil démarre une fois la température sélectionnée à l'aide du bouton +/-.

ENVIRONMENTAL PROTECTION FIRST

• D: Your appliance contains valuable materials which can be recovered or recycled.
• Leave it at a local civic waste collection point.

DE Lesen Sie die Gebrauchsanleitung sorgfältig vor der ersten Inbetriebnahme Ihres Gerätes durch. Eine unsachgemäße Bedienung entwertet den Hersteller von jeglicher Haftung.
1. ALLGEMEINE BESCHREIBUNG
A. Tangen
B. LED-Display: 4 Temperaturstufen + Feststellungsfunktion für die Temperatur
C. +/- Tasten zum Verriegeln/Erhöhen der Temperatur
D. Ein-/Aussschaltaste
E. Glättstein, Beschichtung mit Cashmere Keratin Ceramic
F. Drehbare Kabelabstufung
G. Netzschaltsschalter
H. Lock System (Verriegelung und Entriegelung der Glättstein)
I. Antistatikfunktion "IONIC"

2. SICHERHEITSHINWEISE
• Um Ihre Sicherheit zu gewährleisten, entspricht dieses Gerät den gültigen Normen und Bestimmungen (Niederspannung, elektromagnetische Verträglichkeit, Umwelt...).
• Die Zubehörteile dieses Gerätes werden während des Betriebs sehr heiß. Vermeiden Sie es, sie mit der Haut in Kontakt zu bringen. Versichern Sie sich, das das Stromkabel nicht mit den heißen Teilen des Geräts in Kontakt gerät.
• Überprüfen Sie, dass die Betriebsspannung Ihres Geräts mit der Spannung Ihrer Elektroinstallation übereinstimmt. Ein fehlerhafter Anschluss kann irreparable Schäden hervorrufen, die nicht von der Garantie abgedeckt sind.
• **Zum zusätzlichen Schutz sollte das Gerät an der Stromkreis des Badezimmers mit einer Fehlerstrom-Schutzeinrichtung für Wechselstrom mit 30 mA Nennfehlerstrom angeschlossen werden. Lassen Sie sich von Ihrem Elektroinstallateur beraten.**
• Verbrühenngsgefahr. Gerät außer Reichweite von kleinen Kindern halten, insbesondere während des Gebrauchs und während das Gerät sich abkühlt.
• Gerät niemals unbeaufsichtigt lassen, wenn es mit der Stromquelle verbunden ist.
• Das Gerät immer mit dem Ständer, sofern vorhanden, auf eine hitzebeständige, feste, ebene Oberfläche stellen.
• Die Installation des Geräts muss den in Ihrem Land gültigen Normen entsprechen.
• **WARNHINWEIS: Verwenden Sie dieses Gerät nicht in der Nähe einer Badewanne, einer Dusche, eines Waschbeckens oder eines sonstigen Behälters, der Wasser enthält.**
• Wenn das Gerät in einem Badezimmer eingesetzt wird, muss es nach dem Gebrauch

PARTICIPONS À LA PROTECTION DE L'ENVIRONNEMENT !

• D: Votre appareil contient de nombreux matériaux valorisables ou recyclables. Confiez le collecte ou un point de collecte ou à défaut dans un centre service agréé pour que son traitement soit effectué.

Ces instructions sont également disponibles sur notre site Internet www.rowenta.com.

EN Read the instructions carefully as well as the safety guidelines before use.

1. GENERAL DESCRIPTION
A. Tonge
B. LED display: 4 temperature positions + temperature locking
C. +/- button to reduce/increase temperature
D. ON/OFF switch
E. Straightening irons with a Cashmere Keratin ceramic coating
F. Rotating power cord outlet
G. Power supply cord
H. Lock System (to lock and unlock the tongs)
I. IONIC system

2. SAFETY INSTRUCTIONS
• For your safety, this appliance complies with the applicable standards and regulations (Low Voltage Directive, Electromagnetic Compatibility, Environmental...).
• The appliance's accessories become very hot during use. Avoid contact with the skin. Make sure that the supply cord never comes into contact with the hot parts of the appliance.
• Check that the voltage of your electricity supply matches the voltage of your appliance. Any error when connecting the appliance can cause irreparable harm, not covered by the guarantee.

• For additional protection, the installation of a residual current device (RCD) having a rated residual operating current not exceeding 30 mA is advisable in the electrical circuit supplying the bathroom. Ask for installer for advice.

• Burn hazard. Keep appliance out of reach from young children, particularly during use and cool down.
• When the appliance is connected to the power supply, never leave it unattended.
• Always place the appliance with the stand, if any, on a heat-resistant, stable flat surface.
• The installation of the appliance and its use must however comply with the standards in force in your country.

• **WARNING: do not use this appliance near bathtubs, showers, basins or other vessels containing water.**
• This appliance is not intended for use by persons (including children) with reduced physical, sensory or mental capabilities, or lack of experience and knowledge, unless they have been given supervision or instruction concerning use of the appliance by a person responsible for their safety. Children should be supervised to ensure that they do not play with the appliance.

• Pour une protection supplémentaire, l'installation d'un dispositif à courant résiduel (RCD) ayant un courant de fonctionnement résiduel nominal n'excédant pas 30 mA est conseillée dans le circuit électrique alimentant la salle de bain. Demandez conseil à l'installateur.
• Risque de brûlure. Gardez l'appareil hors de portée des jeunes enfants, en particulier pendant l'utilisation et le refroidissement.
• Lorsque l'appareil est connecté à l'alimentation, ne le laissez jamais sans surveillance. Placez toujours l'appareil avec le support, le cas échéant, sur une surface plane, stable et résistante à la chaleur.
• L'installation de l'appareil, et son utilisation doit toutefois être conforme aux normes en vigueur dans votre pays.

• **ATTENTION : ne pas utiliser cet appareil près des baignoires, douches, lavabos ou autres récipients contenant de l'eau.**
• Lorsque l'appareil est utilisé dans une salle de bain, débarrachez-le après usage, car la proximité de l'eau représente un danger, même lorsque l'appareil est éteint.

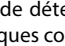
• Cet appareil peut être utilisé par des enfants âgés de 8 ans et plus et des personnes ayant des capacités physiques, sensorielles ou mentales réduites ou un manque d'expérience et de connaissances, s'ils ont reçu un encadrement ou des instructions concernant l'utilisation de l'appareil en toute sécurité et comprennent les risques encourus. Les enfants ne doivent pas jouer avec l'appareil. Les enfants ne doivent ni nettoyer l'appareil ni s'occuper de son entretien sans surveillance.

• Cet appareil n'est pas prévu pour être utilisé par des personnes (y compris les enfants) dont les capacités physiques, sensorielles ou mentales sont réduites, ou des personnes dénuées d'expérience ou de connaissance, sauf si elles ont pu bénéficier, par l'intermédiaire d'une personne responsable de leur sécurité, d'une surveillance ou d'instructions préalables concernant l'utilisation de l'appareil. Il convient de surveiller les enfants pour s'assurer qu'ils ne jouent pas avec l'appareil.
• Si le câble d'alimentation est endommagé, il doit être remplacé par le fabricant, son service après-vente ou une personne de qualification similaire, afin d'éviter un danger.
• N'utilisez pas votre appareil et contactez un Centre Service Agréé si : votre appareil est tombé, s'il ne fonctionne pas normalement.
• L'appareil doit être débarrassé : avant le nettoyage et l'entretien, en cas d'anomalie de fonctionnement, dès que vous avez terminé de l'utiliser.
• Ne pas utiliser si le cordon est endommagé.
• Ne pas immerger ni passer sous l'eau, même pour le nettoyage.
• Ne pas tenir avec les mains humides.
• Ne pas tenir par le boîtier qui est chaud, mais par la poignée.
• Ne pas débarrasser en tirant sur le cordon, mais en tirant par la prise.
• Ne pas utiliser de produit abrasif ou corrosif.
• Ne pas nettoyer avec des produits abrasifs ou corrosifs.
• Ne pas utiliser par température inférieure à 0 °C et supérieure à 35 °C.

GARANTEE
Your appliance is designed for use in the home only. It should not be used for professional purposes. The guarantee becomes null and void in the case of improper usage.

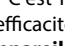
3. OPERATION
To help you decide the most suitable straightening temperature for your hair, here's a guide:
• The temperature is displayed in green: from 130°C to 170°C for fragile, fine, coloured or discoloured hair.
• The temperature is displayed in red: 200°C for healthy, resistant, robust hair.
Note: To avoid any handling error (inadvertently pressing the +/- buttons during use) this appliance is equipped with a locking function.
• If you wish to lock your temperature setting during use, press the + or – button for 2 seconds. Your setting is being locked, a padlock appears on the screen.
• If you wish to change your appliance's temperature, you will need to unlock it by again pressing the + or – button for 2 seconds. Your setting is being unlocked, the padlock disappears from the screen.
• You can change the temperature by pressing the buttons +/-.

4. HAVING TROUBLE ?
• **You're not happy with the results you're getting from your straightener:**
- Press the straightener plates more firmly against your hair section.
- Slide your straightener more slowly.
- Increase the temperature using the +/- button.
• **It's impossible to change the temperature :**
- Check that the temperature level isn't locked.
• **The top plate isn't staited:**
- This is quite normal, the straightener is fitted with a mobile plate to get better results from your straightener.
• **The appliance stops heating after a certain amount of time:**
- This is normal, as this appliance has an automatic shut-off system.
• **The appliance is in position 1, but does not heat the display screen:**
- This is normal, as the appliance begins to heat up once the temperature has been selected using the +/- button.

ENVIRONMENTAL PROTECTION FIRST

• D: Your appliance contains valuable materials which can be recovered or recycled.
• Leave it at a local civic waste collection point.

DE Lesen Sie die Gebrauchsanleitung sorgfältig vor der ersten Inbetriebnahme Ihres Gerätes durch. Eine unsachgemäße Bedienung entwertet den Hersteller von jeglicher Haftung.
1. ALLGEMEINE BESCHREIBUNG
A. Tangen
B. LED-Display: 4 Temperaturstufen + Feststellungsfunktion für die Temperatur
C. +/- Tasten zum Verriegeln/Erhöhen der Temperatur
D. Ein-/Aussschaltaste
E. Glättstein, Beschichtung mit Cashmere Keratin Ceramic
F. Drehbare Kabelabstufung
G. Netzschaltsschalter
H. Lock System (Verriegelung und Entriegelung der Glättstein)
I. Antistatikfunktion "IONIC"

2. SICHERHEITSHINWEISE
• Um Ihre Sicherheit zu gewährleisten, entspricht dieses Gerät den gültigen Normen und Bestimmungen (Niederspannung, elektromagnetische Verträglichkeit, Umwelt...).
• Die Zubehörteile dieses Gerätes werden während des Betriebs sehr heiß. Vermeiden Sie es, sie mit der Haut in Kontakt zu bringen. Versichern Sie sich, das das Stromkabel nicht mit den heißen Teilen des Geräts in Kontakt gerät.
• Überprüfen Sie, dass die Betriebsspannung Ihres Geräts mit der Spannung Ihrer Elektroinstallation übereinstimmt. Ein fehlerhafter Anschluss kann irreparable Schäden hervorrufen, die nicht von der Garantie abgedeckt sind.
• **Zum zusätzlichen Schutz sollte das Gerät an der Stromkreis des Badezimmers mit einer Fehlerstrom-Schutzeinrichtung für Wechselstrom mit 30 mA Nennfehlerstrom angeschlossen werden. Lassen Sie sich von Ihrem Elektroinstallateur beraten.**
• Verbrühenngsgefahr. Gerät außer Reichweite von kleinen Kindern halten, insbesondere während des Gebrauchs und während das Gerät sich abkühlt.
• Gerät niemals unbeaufsichtigt lassen, wenn es mit der Stromquelle verbunden ist.
• Das Gerät immer mit dem Ständer, sofern vorhanden, auf eine hitzebeständige, feste, ebene Oberfläche stellen.
• Die Installation des Geräts muss den in Ihrem Land gültigen Normen entsprechen.
• **WARNHINWEIS: Verwenden Sie dieses Gerät nicht in der Nähe einer Badewanne, einer Dusche, eines Waschbeckens oder eines sonstigen Behälters, der Wasser enthält.**
• Wenn das Gerät in einem Badezimmer eingesetzt wird, muss es nach dem Gebrauch

PARTICIPONS À LA PROTECTION DE L'ENVIRONNEMENT !

• D: Votre appareil contient de nombreux matériaux valorisables ou recyclables. Confiez le collecte ou un point de collecte ou à défaut dans un centre service agréé pour que son traitement soit effectué.

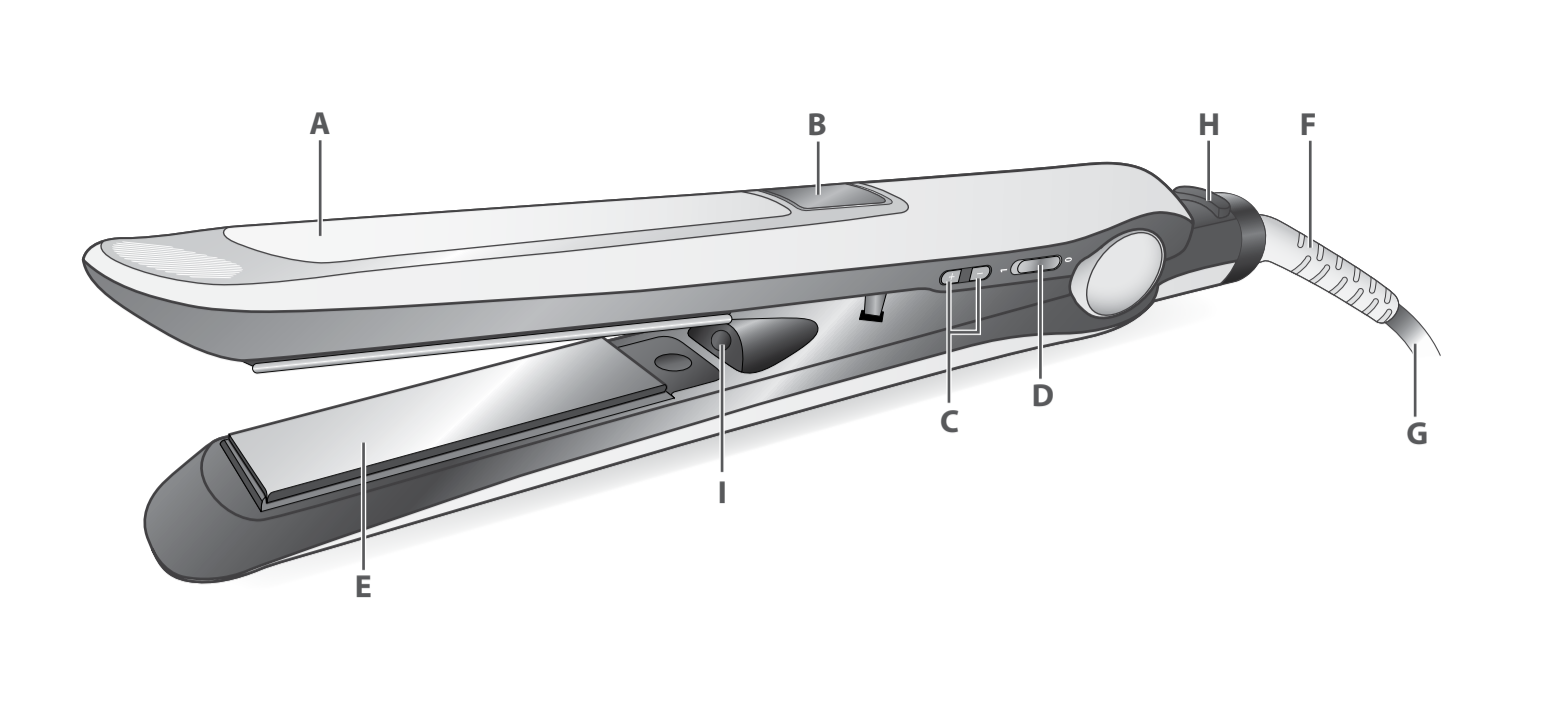
Ces instructions sont également disponibles sur notre site Internet www.rowenta.com.

EN Read the instructions carefully as well as the safety guidelines before use.

1. GENERAL DESCRIPTION
A. Tonge
B. LED display: 4 temperature/urden + temperature/vengrelding
C. Instelknop +/- voor verminderen/verlagen van de temperatuur
D. Aan/uit-schakelaar
E. Stieplaten met keramische Cashmere Keratin-coating
F. Draaischakelaar
G. Voedingskabel
H. Lock System (verengrelding en ontgrendeling van de tangen)
I. "IONIC" -systeem

2. VEILIGHEIDSAVDIJZEN
• Voor uw veiligheid houd elektrisch d apparaat aan de topepaleisale normen en regelgeving (Richtlijnen Laagspanning, Elektromagnetische Compatibiliteit, Milieu...).
• De accessoires van het apparaat worden tijdens het gebruik zeer heet. Vermijd contact met de ogen. Zorg dat het netsnoer nooit in contact komt met de hete delen van het apparaat.
• Controleer of de spanning van uw elektriciteitsinstallatie overeenkomt met die van het apparaat. Een verkeerde aansluiting kan onherstelbare schade veroorzaken die niet door de garantie gedekt wordt.
• **Zum zusätzlichen Schutz sollte das Gerät an der Stromkreis des Badezimmers mit einer Fehlerstrom-Schutzeinrichtung für Wechselstrom mit 30 mA Nennfehlerstrom angeschlossen werden. Lassen Sie sich von Ihrem Elektroinstallateur beraten.**
• Verbrühenngsgefahr. Gerät außer Reichweite von kleinen Kindern halten, insbesondere während des Gebrauchs und während das Gerät sich abkühlt.
• Gerät niemals unbeaufsichtigt lassen, wenn es mit der Stromquelle verbunden ist.
• Das Gerät immer mit dem Ständer, sofern vorhanden, auf eine hitzebeständige, feste, ebene Oberfläche stellen.
• Die Installation des Geräts muss den in Ihrem Land gültigen Normen entsprechen.
• **WARNHINWEIS: Verwenden Sie dieses Gerät nicht in der Nähe einer Badewanne, einer Dusche, eines Waschbeckens oder eines sonstigen Behälters, der Wasser enthält.**
• Wenn das Gerät in einem Badezimmer eingesetzt wird, muss es nach dem Gebrauch

• Wenn das Gerät in einem Badezimmer eingesetzt wird, muss es nach dem Gebrauch



ausgesteckt werden, da die Nähe von Wasser selbst bei ausgeschaltetem Gerät eine Gefahrenquelle darstellen kann.
• Dieses Gerät darf nicht von Personen (einschließlich Kindern) mit eingeschränkter körperlicher, sensorischer oder geistiger Fähigkeiten benutzt werden. Das Gleiche gilt für Personen, die keine Erfahrung mit dem Gerät besitzen oder sich mit ihm nicht auskennen, außer wenn sie von einer für Ihre Sicherheit verantwortlichen Person beaufsichtigt werden oder von dieser mit dem Gebrauch des Gerätes vertraut gemacht wurden. Kinder müssen beaufsichtigt werden, damit sie nicht mit dem Gerät spielen.

• **WAARSCHUWING: gebruik dit apparaat niet in de buurt van badkuipen, douches, wasbakken of andere water bevattende reservoirs.**
• Wanneer het apparaat gebruikt wordt in een badkamer, haal dan de stekker na gebruik uit het stopcontact, aangezien de nabijheid van water gevaar oplevert zelfs wanneer het apparaat is uitgeschakeld.
• Dit apparaat is niet bedoeld om zonder hulp of toezicht gebruikt te worden door kinderen of andere personen, indien hun fysieke, zintuiglijke of mentale vermogen hen niet in staat stellen dit apparaat op een veilige wijze te gebruiken, tenzij zij van tevoren instructies hebben ontvangen betreffende het gebruik van dit apparaat door een verantwoordelijke persoon. Er moet toezicht zijn op kinderen zodat zij niet met het apparaat kunnen spelen.

• Dit apparaat mag gebruikt worden door kinderen vanaf 8 jaar, personen met verminderde fysieke, mentale of zintuiglijke capaciteiten en personen die weinig ervaring of kennis hebben op voorwaarde dat ze onder de supervisie staan van een persoon die verantwoordelijk is voor hen of of ze genoeg richtlijnen gekregen hebben om het apparaat veilig te kunnen hanteren en de gevaren kennen. Kinderen mogen niet met dit apparaat spelen. Schoonmaak- en onderhoudswerkzaamheden mogen nooit door kinderen zonder toezicht uitgevoerd worden.
• Indien het netsnoer beschadigd is, moet het vervangen worden door de fabrikant, diens servicedienst of een persoon met een gelijkwaardige kwalificatie, om gevaarlijke situaties te voorkomen.

• Wenn das Stromkabel beschädigt ist, darf es von jemandem repariert werden, der für die Reparatur qualifiziert ist, oder ein Ersatzkabel bestellt werden.
• Nicht ins Wasser tauchen und nicht unter fließendes Wasser halten, auch nicht zur Reinigung.
• Fassen Sie das Gerät nicht mit feuchten Händen an oder wenn Sie barfuß sind.
• Stecken Sie das Gerät nicht frucht Ziehen am Stromkabel aus, sondern ziehen Sie den Stecker aus der Steckdose.
• Benutzen Sie kein Verlängerungskabel.
• Reinigen Sie das Gerät nicht mit scheuernden oder ätzenden Produkten.
• Betreiben Sie das Gerät nicht bei Temperaturen unter 0 °C oder über 35 °C.
• Legen Sie das Gerät nicht solange es eingeschaltet ist. Das Ansauggerät darf niemals abgedeckt werden. Reinigen Sie von Zeit zu Zeit das Ansauggerät um ein Überhitzen des Gerätes zu vermeiden. Verwenden Sie nur original Zubehör. Das Gerät nie unbeaufsichtigt betreiben.
• Wenn das Stromkabel beschädigt ist, darf das Gerät nicht benutzt werden.
• Nicht ins Wasser tauchen und nicht unter fließendes Wasser halten, auch nicht zur Reinigung.
• Fassen Sie das Gerät nicht mit feuchten Händen an oder wenn Sie barfuß sind.
• Stecken Sie das Gerät nicht frucht Ziehen am Stromkabel aus, sondern ziehen Sie den Stecker aus der Steckdose.
• Benutzen Sie kein Verlängerungskabel.
• Reinigen Sie das Gerät nicht mit scheuernden oder ätzenden Produkten.
• Betreiben Sie das Gerät nicht bei Temperaturen unter 0 °C oder über 35 °C.
• Legen Sie das Gerät nicht solange es eingeschaltet ist. Das Ansauggerät darf niemals abgedeckt werden. Reinigen Sie von Zeit zu Zeit das Ansauggerät um ein Überhitzen des Gerätes zu vermeiden. Verwenden Sie nur original Zubehör. Das Gerät nie unbeaufsichtigt betreiben.
• Wenn das Stromkabel beschädigt ist, darf das Gerät nicht benutzt werden.
• Nicht ins Wasser tauchen und nicht unter fließendes Wasser halten, auch nicht zur Reinigung.
• Fassen Sie das Gerät nicht mit feuchten Händen an oder wenn Sie barfuß sind.
• Stecken Sie das Gerät nicht frucht Ziehen am Stromkabel aus, sondern ziehen Sie den Stecker aus der Steckdose.
• Benutzen Sie kein Verlängerungskabel.
• Reinigen Sie das Gerät nicht mit scheuernden oder ätzenden Produkten.
• Betreiben Sie das Gerät nicht bei Temperaturen unter 0 °C oder über 35 °C.
• Legen Sie das Gerät nicht solange es eingeschaltet ist. Das Ansauggerät darf niemals abgedeckt werden. Reinigen Sie von Zeit zu Zeit das Ansauggerät um ein Überhitzen des Gerätes zu vermeiden. Verwenden Sie nur original Zubehör. Das Gerät nie unbeaufsichtigt betreiben.

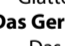
GARANTEE
Jeder Eingriff, außer dem im Haushalt üblichen Reinigung und Pflege durch den Kunden, muss durch den Kundendienst erfolgen.
Dieses Gerät ist ausschließlich für den Hausgebrauch bestimmt.
Es darf nicht für gewerbliche Zwecke eingesetzt werden. Bei unsachgemäßer Benutzung erlischt die Garantie.
Hier einige Ratschläge, um die für Ihre Haare am besten geeignete Glätttemperatur zu bestimmen:
• Grüne Temperaturanzeige: von 130°C bis 170°C für brüchige, feine, gefärbte, gelblichte Haare.
• Rote Temperaturanzeige: 200°C für gesunde, strapazierfähige, robuste Haare.
Hinweis: Zur Vermeidung von Beschädigungen/fehlern (unbeabsichtigtes Drücken der +/- Tasten während der Verwendung) besitzt dieses Gerät eine Sperrfunktion. Wenn Sie Ihre Temperatur während der Verwendung sperren möchten, drücken Sie zwei Sekunden lang die Taste + oder die Taste -. Ihre Einstellung wird freigeschaltet, das Vorhängeschloss-Symbol erscheint auf dem Digital-Display. Wenn Sie die Temperatur Ihres Geräts ändern möchten, müssen Sie die Sperre wieder lösen. Drücken Sie 2 Sekunden lang die Taste + oder die Taste -. Ihre Einstellung wird freigeschaltet, das Vorhängeschloss erlischt auf dem Digital-Display. Durch Drücken der Tasten +/- können Sie die Temperatur verändern.

3. ANWENDUNG
Hier einige Ratschläge, um die für Ihre Haare am besten geeignete Glätttemperatur zu bestimmen:
• Grüne Temperaturanzeige: von 130°C bis 170°C für brüchige, feine, gefärbte, gelblichte Haare.
• Rote Temperaturanzeige: 200°C für gesunde, strapazierfähige, robuste Haare.
Hinweis: Zur Vermeidung von Beschädigungen/fehlern (unbeabsichtigtes Drücken der +/- Tasten während der Verwendung) besitzt dieses Gerät eine Sperrfunktion. Wenn Sie Ihre Temperatur während der Verwendung sperren möchten, drücken Sie zwei Sekunden lang die Taste + oder die Taste -. Ihre Einstellung wird freigeschaltet, ein Vorhängeschloss-Symbol erscheint auf dem Digital-Display. Wenn Sie die Temperatur Ihres Geräts ändern möchten, müssen Sie die Sperre wieder lösen. Drücken Sie 2 Sekunden lang die Taste + oder die Taste -. Ihre Einstellung wird freigeschaltet, das Vorhängeschloss erlischt auf dem Digital-Display. Durch Drücken der Tasten +/- können Sie die Temperatur verändern.

GARANTEE
Dit apparaat is alleen bestemd voor huishoudelijk gebruik. Het kan niet voor bedrijfsmatige doeleinden gebruikt worden. De garantie is niet geldig in geval van een oneigenlijk gebruik.
Hier enkele adviezen, om de voor u het beste geschiktte temperatuur te bepalen:
• Groene temperatuurweergave: van 130°C tot 170°C voor broos, fijn, gekleurd of bleekhaar.
• Rode temperatuurweergave: 200°C voor gezond, resistent en stevig haar.

3. GEBRUIK
Volg onderstaande tips om de aan uw haar aangepaste stijltemperatuur te bepalen:
• De temperatuur wordt in het groen aangegeven wanneer de temperatuur is ingesteld op 130°C tot 170°C voor broos, fijn, gekleurd of bleekhaar ha.
• De temperatuur wordt in het rood aangegeven: 200°C voor gezond, resistent en stevig haar.

4. GIBT ES SCHWIERIGKEITEN ?
• **Das Glättgerät heizt sich nicht gut genug:**
- Drücken Sie die Glättplatte auf Ihrer Haarsträhne fester.
- Lassen Sie das Gerät langsamer gleiten.
- Erhöhen Sie die Temperatur mit dem Knopf "+".
• **Die Temperatur lässt sich nicht ändern?**
- Überprüfen Sie, ob das Temperaturniveau verriegelt ist.
• **Die obere Platte ist nicht fest.**
- Das ist normal. Das Gerät besitzt eine bewegliche Platte für noch mehr Glättleistung.
• **Gerät wird nach einer gewissen Zeit nicht weiter erhitzt:**
- Das ist normal, das das Gerät über eine automatische Abschaltung verfügt.
• **Das Gerät ist auf Temperaturstufe 1 eingestellt, erlischt sich jedoch nicht (die Anzeige wechselt):**
- Das ist normal, da der Heizvorgang des Geräts gestartet wird, nachdem die Temperatur mithilfe der +/- Taste ausgewählt wurde.

TUN SIE ETWAS FÜR DEN UMWELTSCHUTZ!

• D: Ihr Gerät enthält zahlreiche wieder verwertbare oder recycelbare Materialien. Geben Sie Ihr Gerät zur Entsorgung zu einer Sammelstelle Ihrer Stadt oder Gemeinde.

1. ALGEMENE BESCHRIJVING
A. Tangen
B. LED display: 4 temperatuurstanden + temperatuurverengrelding
C. Instelknop +/- voor verminderen/verlagen van de temperatuur
D. Aan/uit-schakelaar
E. Stieplaten met keramische Cashmere Keratin-coating
F. Draaischakelaar
G. Voedingskabel
H. Lock System (verengrelding en ontgrendeling van de tangen)
I. "IONIC" -systeem

2. VEILIGHEIDSAVDIJZEN
• Voor uw veiligheid houd elektrisch d apparaat aan de topepaleisale normen en regelgeving (Richtlijnen Laagspanning, Elektromagnetische Compatibiliteit, Milieu...).
• De accessoires van het apparaat worden tijdens het gebruik zeer heet. Vermijd contact met de ogen. Zorg dat het netsnoer nooit in contact komt met de hete delen van het apparaat.
• Controleer of de spanning van uw elektriciteitsinstallatie overeenkomt met die van het apparaat. Een verkeerde aansluiting kan onherstelbare schade veroorzaken die niet door de garantie gedekt wordt.
• **Zum zusätzlichen Schutz sollte das Gerät an der Stromkreis des Badezimmers mit einer Fehlerstrom-Schutzeinrichtung für Wechselstrom mit 30 mA Nennfehlerstrom angeschlossen werden. Lassen Sie sich von Ihrem Elektroinstallateur beraten.**
• Verbrühenngsgefahr. Gerät außer Reichweite von kleinen Kindern halten, insbesondere während des Gebrauchs und während das Gerät sich abkühlt.
• Gerät niemals unbeaufsichtigt lassen, wenn es mit der Stromquelle verbunden ist.
• Das Gerät immer mit dem Ständer, sofern vorhanden, auf eine hitzebeständige, feste, ebene Oberfläche stellen.
• Die Installation des Geräts muss den in Ihrem Land gültigen Normen entsprechen.
• **WARNHINWEIS: Verwenden Sie dieses Gerät nicht in der Nähe einer Badewanne, einer Dusche, eines Waschbeckens oder eines sonstigen Behälters, der Wasser enthält.**
• Wenn das Gerät in einem Badezimmer eingesetzt wird, muss es nach dem Gebrauch

PARTICIPONS À LA PROTECTION DE L'ENVIRONNEMENT !

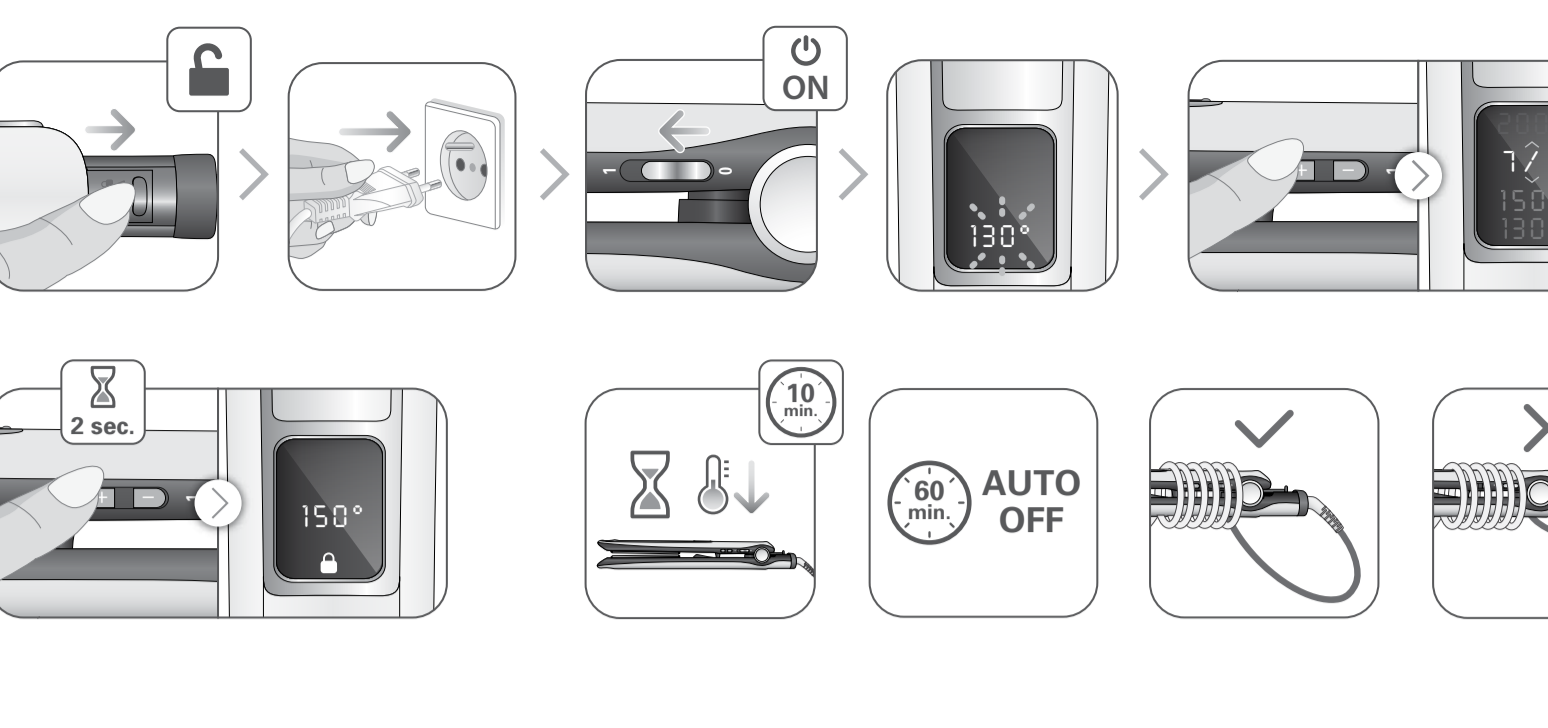
• D: Votre appareil contient de nombreux matériaux valorisables ou recyclables. Confiez le collecte ou un point de collecte ou à défaut dans un centre service agréé pour que son traitement soit effectué.

Ces instructions sont également disponibles sur notre site Internet www.rowenta.com.

EN Lea atentamente el modo de empleo así como los consejos de seguridad antes de utilizar este aparato.

1. DESCRIZIONE GENERALE
A. Pinze
B. Display LED: 4 posizioni di temperatura + bloccaggio della temperatura
C. Pulsante +/- per diminuire o aumentare la temperatura.
D. Interruttore marche/arrêt
E. Piastre liscianti, rivestimento Cashmere Keratin ceramic
F. Uscita del cavo avvolgibile
G. Cavo di alimentazione
H. Lock System (blocco e sblocco delle pinze)
I. Sistema "IONIC"

2. CONSIGLI DI SICUREZZA
• Per la vostra sicurezza, questo apparecchio è conforme alle norme e normative applicabili (Direttive Bassa Tensione, Compatibilità Elettromagnetica, Medio ambiente...).
• Gli accessori dell'apparecchio diventano molto caldi durante l'uso. Evitate il contatto con la pelle. Assicuratevi che il cavo d'alimentazione non sia mai in contatto con le parti calde dell'apparecchio.
• Verificate che la tensione del vostro impianto elettrico corrisponda a quella dell'appar-



reccio. Qualsiasi errore di collegamento all'alimentazione può causare danni irreversibili non coperti dalla garanzia.
• Per una protezione ulteriore, si consiglia l'installazione nella rete del bagno di un dispositivo a corrente residua (RCD) con una corrente residua nominale non eccedente i 30 mA. Contattare un installatore per consigli e chiarimenti.

• Rischio di ustioni. Tenere l'apparecchio fuori dalla portata dei bambini piccoli, in particolare durante l'uso e il raffreddamento.
• Non lasciare l'apparecchio acceso quando è collegato alla presa di corrente.
• Posizionare l'apparecchio e il suo supporto, se presente, esclusivamente su una superficie piana, stabile e resistente al calore.
• Non deve nunca el aparato desentendidas mientras está conectado a la red eléctrica.
• Coloque siempre el aparato con el soporte, si procede, sobre una superficie plana, estable y resistente.

• La instalación del aparato y su uso debe cumplir no obstante las normas en vigor en su país.
• **AVVERTIMENTO: Non utilizzare l'apparecchio vicino a vasche da bagno, docce, lavabi o altri contenitori d'acqua.**
• Quando l'apparecchio viene utilizzato per bambini, tenerlo fuori dalla portata dei bambini piccoli, in particolare durante l'uso e il raffreddamento.
• Non lasciare l'apparecchio acceso quando è collegato alla presa di corrente.
• Posizionare l'apparecchio e il suo supporto, se presente, esclusivamente su una superficie piana, stabile e resistente al calore.
• Non deve nunca el aparato desentendidas mientras está conectado a la red eléctrica.
• Coloque siempre el aparato con el soporte, si procede, sobre una superficie plana, estable y resistente.

• La instalación del aparato y su uso debe cumplir no obstante las normas en vigor en su país.
• **AVVERTENCIA: no utilice el electrodoméstico cerca de bañeras, duchas, lavabos u otros elementos que contengan agua.**
• Cuando esté utilizando el electrodoméstico en el baño, desenchúfelo después de su uso, pues su proximidad al agua supone un riesgo incluso estando apagado.

• Este electrodoméstico puede ser usado por niños de 8 años en adelante y por personas con discapacidades físicas, sensoriales o mentales o por falta de conocimientos y experiencia en el manejo de este tipo de aparatos, siempre que cuenten con supervisión o hayan recibido instrucciones sobre el uso seguro del electrodoméstico y entiendan los riesgos que implica. Los niños no deberían jugar con el aparato. La limpieza y el mantenimiento de usuario no deben realizárselos niños sin supervisión.

• Questo apparecchio non deve essere utilizzato da persone (compresi i bambini) con capacità fisiche, sensoriali o mentali ridotte o da persone prive di esperienza o di conoscenza, a meno che una persona responsabile della loro sicurezza li sorvegli o li abbia preventivamente informati sull'uso dell'apparecchio. E opportuno sorvegliare i bambini per assicurarci che non giochino con l'apparecchio.
• Se il cavo d'alimentazione è danneggiato, deve essere sostituito dal fabbricante, dal suo servizio assistenza o da persone con qualifica simile per evitare pericoli.
• Non utilizzare l'Apparecchio e contattate un Centro Assistenza autorizzato se: l'apparecchio è caduto, se non funziona normalmente.
• L'apparecchio deve essere staccato dalla corrente: prima di operazioni di pulizia e manutenzione, in caso di anomalie di funzionamento, non appena avete terminato di utilizzarlo.
• Non utilizzare se il cavo è danneggiato.
• Non immergerlo né passarlo sotto l'acqua, nemmeno per la pulizia.
• Non tenerlo con le mani umide.
• Non sovrare il per la carcassa che è calda, ma usare l'impugnatura.
• Non toccare l'apparecchio dalla corrente tirando il cavo, ma afferrare la spina ed estrarla dalla presa.
• Non usare prolunghe elettriche.
• Non pulire con prodotti abrasivi o corrosivi.
• Non usare con temperature inferiori a 0 °C e superiori a 35 °C.

GARANZIA
Questo apparecchio è destinato esclusivamente ad un uso domestico. Non può essere utilizzato a scopi professionali. La garanzia diventa nulla e non valida in caso di uso incorretto.
3. UTILIZO
Ecco alcuni consigli per determinare la temperatura di stiratura più adatta ai propri capelli:
• Display di temperatura verde: da 130 a 170°C per capelli fragili, fini, colorati, scoloriti.
• Display di temperatura rossa: 200°C per capelli sani, resistenti, robusti.
NB: Per evitare qualsiasi errore di manipolazione (ad esempio, attivazione involontaria dei pulsanti +/- durante l'uso) l'apparecchio è dotato di una funzione di sicurezza. Per bloccare la temperatura raggiunta durante l'uso, premere il pulsante + o il pulsante - per 2 secondi. La vostra regolazione si blocca, sullo schermo compare un lucchetto. Per modificare la temperatura, occorre sbloccare l'apparecchio: premere di nuovo per 2 secondi i pulsanti + o -. La vostra regolazione si sblocca, dallo schermo scompare il lucchetto. Potete modificare la temperatura premendo i pulsanti +/-.

GARANZIA
Suon aparato está destinado únicamente a un uso doméstico. No puede utilizarse con fines profesionales. La garantía queda anulada y deja de ser válida en caso de un uso incorrecto.
3. UTILIZACIÓN
Ecco alcuni consigli per determinare la temperatura di stiratura più adatta ai propri capelli:
• Display di temperatura verde: da 130 a 170°C per capelli fragili, fini, colorati, scoloriti.
• Display di temperatura rossa: 200°C per capelli sani, resistenti, robusti.
NB: Per evitare tutti gli errori de manipulación (pulsaciones involuntarias de los botones +/- durante la utilización) este aparato está equipado con una función bloqueo. Si desea bloquear su nivel de temperatura durante la utilización, pulse el botón + o el botón - durante 2 segundos.
• Para ajustar su temperatura y aparecerá un candado en la pantalla. Si desea modificar la temperatura presionando los pulsantes +/-.

GARANZIA
Suon aparato está destinado únicamente a un uso doméstico. No puede utilizarse con fines profesionales. La garantía queda anulada y deja de ser válida en caso de un uso incorrecto.
3. UTILIZO

